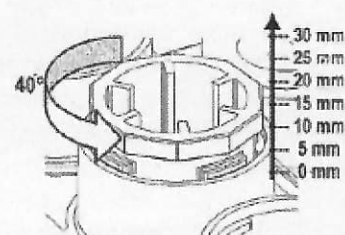
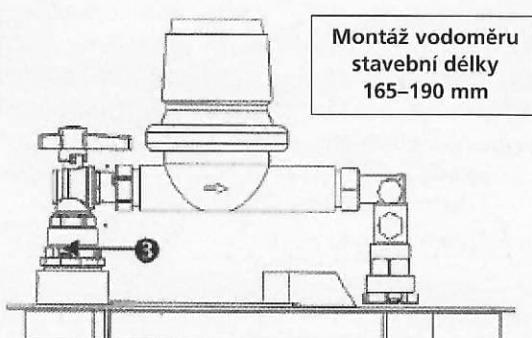
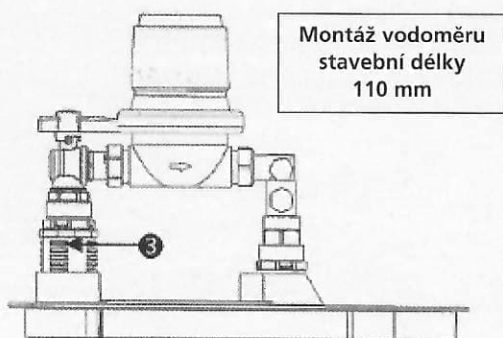
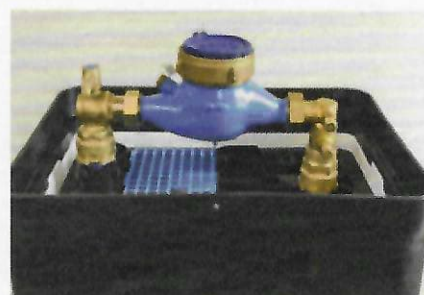
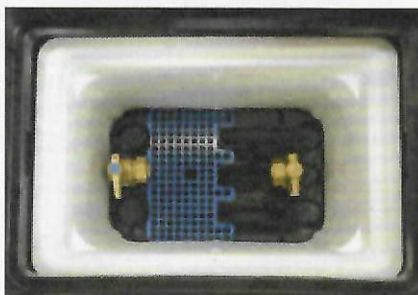


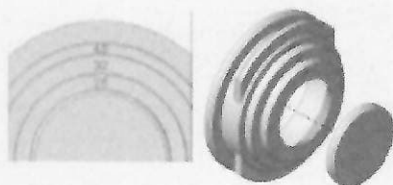
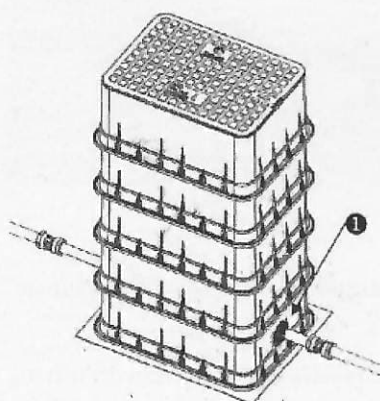
Instalační manuál – vodoměrná šachta MODULO

Instalaci vodoměru provádějte nejlépe před napojením potrubí, pokud to není možné a nemáte vodoměr při napojování již k dispozici, nastavte odvzdušňovací ventil (na posuvné straně roštu) do polohy dle stavební délky vodoměru a zafixujte tuto polohu pomocí mezikusy (není součástí dodávky), nebo gumových objímek (viz obrázek 1. níže). Instalaci vodoměru a zavodnění je nutné provést před definitivním zasypaním šachty!

Pro pohodlnější montáž vodoměru (např. u Modula pro 2 vodoměry) je možné sejmout první 2 vrchní segmenty (pomocí dvou šroubů). Není to však nutné. Instalaci vodoměru lze snadno provést i bez tohoto úkonu.



Nastavovací pouzdro 3



Vykrojte v gumové objímce otvor (viz obrázek, podle průměru použitého potrubí PE a nasuňte na něj.

Odstraňte červené ucpávky z konců PE a zbavte potrubí nečistot před připojením.

Odhadněte délku potrubí od výkopu šachty k navrtávce (hlavnímu řadu).

UPOZORNĚNÍ! Odvzdušnění/odvodnění provádějte výhradně přes ovládací ventilek, NE klíčem přes závit!

Instalaci vodoměru včetně napojení potrubí PE před vodoměrem doporučujeme provádět mimo výkop (pokud je to možné). Je vhodné potrubí napojit elektro tvarovkou (navařením). Po napojení potrubí vložte šachtu do výkopu, u navrtávky potrubí zkratke podle potřeby.



Výkop, uložení, zásyp šachty Modulo

Základ pro šachtu Modulo tvoří zhuštěné pískové lože. Neusazujte na nepropustnou plochu (na betonovou desku atd.). Pro pohodlnější instalaci je možné šachtu usadit např. na plastovou tvárnici (není součástí dodávky).

Předem pečlivě proměřte hloubku výkopu a úroveň konečného terénu (především u nestavitelné varianty MODULO N). Varianty Modulo 1, 2, S, je možné dorovnat vůči terénu max. o 15 cm.

- Šachtu usadte na dno výkopu s ohledem na směr toku do hloubky tak, aby umožňovala vyrovnání poklopu ke konečné úrovni povrchu.
- Proveďte instalaci vodoměru (pokud jste tak již neučinili před napojením) a zavodněte hydraulické části:
 - Zvolna otevřít kulový kohout/sedlový ventil.
 - Odvzdušnit hydraulickou část pomocí odvzdušňovacího ventilu. **POZOR VIZ UPOZORNĚNÍ STR.1.**
 - Znovu uzavřít odvzdušňovací ventil.
 - Zkontrolovat těsnost sestavy.
 - Uzavřít kulový kohout/sedlový ventil.
- Zasypte a upravte okolí potrubí, nad potrubí umístěte modrou výstražnou fólii.
- Pokračujte zásypem o hrubosti 0/20.
- Ubezpečte se, že v zásypu nejsou kameny, které by mohly poškodit konstrukci šachty při hutnění.
- **U POJEZDOVÉ VARIANTY – ZATÍŽENÍ DO 12,5, 25, 40 T! VÁHA NESMÍ BÝT PŘENÁŠENA NA KONSTRUKCI ŠACHTY! PRO SPRÁVNOU FUNKCI JE NUTNÉ STAVITELNÝ RÁM POKLOPU OSADIT NA BETONOVÝ LÍMEC (CCA 15 CM PODLE UMÍSTĚNÍ), NEBO BETONOVOU ROZNÁŠECÍ DESKU! Rám se ke konstrukci šachty nijak nearetuje.**
- U varianty 0,5 t není beton nutný, postačí zhuštěný zásyp.
- Znovu obnovte navážku, poté ji zhuťnete.
- Proveďte konečnou úpravu.
- Vyčistěte povrch šachty a je-li to nezbytné i okraje poklopu.



Pro odolnost proti zamrznutí je nutné, aby šachta byla řádně zahrnuta s úrovní terénu, nesmí přesahovat nad terén více než 2 cm. V opačném případě hrozí zamrznutí a zaniká garance odolnosti proti mrazu!!!

Šachta je vhodná i pro použití v místech s trvale vysokou hladinou spodní vody. Spodní voda by neměla trvale dosahovat úrovně armatur a vodoměru z důvodu odečtů, výměny vodoměrů a delší životnosti armatur. Krátkodobé zalití armatur/vodoměru vodou však nijak nezvyšuje riziko zamrznutí!

Ochraňte šachtu proti průjezdu stavebních strojů během celé doby instalace až do okamžiku konečné úpravy a dobré pevnosti betonu.